

T.C
NURDAĞI KAYMAKAMLIĐI
NURDAĐI ANADOLU İMAM HATİP LİSESİ MÜDÜRLÜĐÜ
2024-2028 STRATEJİK PLANI



İSTİKLALMARŞI

Korkma, sönmez bu şafaklarda yüzen al sancak;
Sönmeden yurdumun üstünde tüten en son ocak.
O benim milletimin yıldızıdır, parlayacak;
O benimdir, o benim milletimindir ancak.

Çatma, kurban olayım, çehreni ey nazlı hilal!
Kahraman ırkıma bir gül! Ne bu şiddet, bu celal?
Sana olmaz dökülen kanlarımız sonra helal...
Hakkıdır Hakk'a tapan milletimin istiklal!

Ben ezelden beridir hür yaşadım, hür yaşarım.
Hangi çılgın bana zincir vuracakmış? Şaşarım!
Kükremiş sel gibiyim, bendimi çiğner, aşarım.
Yırtarım dağları, enginlere sığmam taşarım.

Garbin afakını sarımsa çelik zırhlı duvar,
Benim iman dolu göğsüm gibi serhaddim var.
Ulusun, korkma! Nasıl böyle bir imanı boğar,
"Medeniyet" dediğin tek dişi kalmış canavar?

Arkadaş! Yurduma alçakları uğratma sakın.
Siper et gövdeni, dursun bu hayasızca akın.
Doğacaktır sana va'dettiği günler Hakk'ın...
Kim bilir, belki yarın, belki yarından da yakın.

Bastığın yerleri "toprak!" diyerek geçme, tanı:
Düşün altındaki binlerce kefensiz yatanı.
Sen şehit oğlusun, incitme, yazıktır atanı:
Verme, dünyaları alsan da, bu cennet vatanı.

Kim bu cennet vatanın uğruna olmaz ki feda?
Şüheda fışkıracak toprağı sıksan, şüheda!
Canı, cananı bütün varımı alsın da Huda,
Etmesin tek vatanımdan beni dünyada cüda.

Ruhumun senden, İlahi, şudur ancak emeli:
Değmesin mabedimin göğsüne namahrem eli.
Bu ezanlar ezanlar-ki şahadetleri dinin temeli
Ebedi yurdumun üstünde benim inlemeli.

O zaman vecd ile bin secde eder-varsa-taşım,
Her yerihandan, İlahi, boşanıp kanlı yaşım,
Fışkırır ruh-ı mücerred gibi yerden na'şım;
O zaman yükselerek arşa değer belki başım.

Dalgalar sen de şafaklar gibi ey şanlı hilal!
Olsun artık dökülen kanlarımın hepsi helal!
Ebediyen sana yok, ırkıma yok izmihlal:
Hakkıdır, hür yaşamış bayrağımın hürriyet;
Hakkıdır, Hakk'a tapan, milletimin istiklal!

Mehmet AKİF ERSOY

Öğretmenler;
Yeni Nesil Sizin
Eseriniz Olacaktır.

M. Akif Ersoy



GENÇLİĞE HİTABE

Ey Türk gençliği! Birinci vazifen, Türk İstiklalini, Türk cumhuriyetini, ilelebet, muhafaza ve müdafaa etmektir.

Mevcudiyetinin ve istikbalinin yegane temeli budur. Bu temel, senin, en kıymetli hazinendir. İstikbalde dahi, seni, bu hazineden, mahrum etmek isteyecek, dahili ve harici, bedhahların olacaktır. Bir gün, istiklal ve cumhuriyeti müdafaa mecburiyetine düşersen, vazifeye atılmak için, içinde bulunacağın vaziyetin imkan ve şeraitini düşünmeyeceksin! Bu imkan ve şerait, çok namüsaait bir mahiyette tezahür edebilir. İstiklal ve cumhuriyetine kastedecek düşmanlar, bütün dünyada emsali görülmemiş bir galibiyetin mümessili olabilirler. Cobren ve hile ile aziz vatanın, bütün kaleleri zapt edilmiş, bütün tersanelerine girilmiş, bütün ordular dağıtılmış ve memleketin her köşesi bilfiil işgal edilmiş olabilir. Bütün bu şeraitten daha elim ve daha vahim olmak üzere, memleketin dahilinde, iktidara sahip olanlar gaflet ve dalaletle hatta hiyanet içinde bulunabilirler. Hatta bu iktidar sahipleri şahsi menfaatlerini, müstevlerin siyasi emelleriyle tevhit edebilirler. Millet, fakr u zaruret içinde harap ve bîtap düşmüş olabilir.

Ey Türk istikbalinin evladı! İşte, bu ahval ve şerait içinde dahi, vazifen; Türk istiklal ve cumhuriyetini kurtarmaktır! Muhtaç olduğun kudret, damarlarındaki asil kanla, mevcuttur!

M. Akif Ersoy

Okul/Kurum Bilgileri

İli : Gaziantep		İlçesi: Nurdağı	
Adres:	Mehmet Akif Mah. İslahiye Yolu Üzeri Nurdağı Gaziantep	Coğrafi Konum:	http://nurdagiahil.meb.k12.tr/tema/index.php#prettyPhoto/0/
Telefon Numarası:	03426715053	Faks Numarası:	
e-Posta Adresi:	752515@meb.k12.tr	Wep Sayfası Adresi:	https://nurdagiahil.meb.k12.tr
Kurum Kodu:	752515	Öğretim Şekli:	Tam Gün

SUNUŞ:

Değişen ve gelişen dünya şartlarında İlmîni ve İrfanını insanlığın barış ve huzuru için kullanacak, iyi insanların yetiştiği, alanında öncü bir eğitim kurumu olmayı amaç edinen Nurdağı Anadolu İmam-Hatip Lisesi olarak bu sorumluluğumuzun farkındayız. Bu nedenle eğitim alanındaki yeni yaklaşımları takip ediyor “daha iyi bir eğitim imkanı nasıl sağlarız?” sorusunu sürekli kendimize soruyoruz. Nurdağı Anadolu İmam-Hatip Lisesi olarak geleceğimizi öğrencilerimizle yeniden yapılandırmanın heyecanını ve umudunu yaşıyoruz.

Değişim ve yenileşme ancak planlı bir çalışma ile sağlanabilir. Değişen ve gelişen okul yapısı, okul toplumunu oluşturan bütün bireylerin de sürekli bir gelişim anlayışına sahip olması düşüncesini temel eğitim felsefesi olarak kabul edip ”Planlı Okul Gelişimi” ile okulumuzun sürekli gelişimi yakalayacağını öngörüyoruz.

Okulumuzun sosyo-ekonomik profili orta grubun altındadır. Veli profilimiz çiftçi, işçi, işsiz, serbest meslek sahibi vb. gibi çeşitlilik göstermektedir. Öğrencilerin bir kısmının giyim ve kırtasiye gibi bir sorunları vardır. Bu sorunlar Okul Aile Birliği veya hayırsever Veli yardımlarıyla giderilmeye çalışılmaktadır. Velilerimizin çoğunluğu öğrencilerimizin eğitim ve öğretim süreçleri ile istenilen düzeyde ilgilenmemektedirler. Velilerin okula olan ilgileri de yeterli seviyede değildir. Velilerin veli toplantılarına katılma oranı % 30 civarındadır. Bunu arttırmak hedeflerimiz arasındadır. Okulu öğretmen, öğrenci, veli işbirliği anlayışı içerisinde işleyen bir kurum haline getirmek azmindeyiz. Okulda düzenlenen sosyal ve kültürel faaliyetlerin, öğrencinin okul yaşantısına olumlu katkısının bilincinde olan okulumuz, öğrencilere yönelik etkinliklere önem vermektedir. Bu etkinlikler için çok amaçlı salonumuz ve okul bahçemiz verimli bir şekilde kullanılmaktadır. Sosyal ve sportif etkinliklerimiz olanca hızıyla devam etmektedir.

Öğrencilerimiz kendini doğru ifade edebilen, araştırmayı seven, bilgiye ulaşma yollarını bilen, azimli gayretli sorumluluk bilincini taşıyan, ciddi disiplin olaylarına karışmayan bir kitledir. Ancak ilimiz düzeyinde yapılan karşılaştırmalı sınavlarda başarı oranları ortalamaların altındadır. Bunu arttırmak hedeflerimiz arasındadır.

Mesleki ve sosyal dayanışma içerisinde sevgi ve saygıyı esas alan, çağdaş bir yönetim anlayışını benimseyen, sürekli sorgulayan, başarıyı yakalamak için mücadele eden, bulunduğu yerde lider bir okul olmak hedeflerimizdir.

Bugünü geliřtirmek ve geleceđimizi stratejik olarak planlamak amacıyla hazırlanan 2024–2028 okulumuza ait stratejik planımızı hazırlama ekibimize ve okulumuzda daha modern eđitim için emek sarf eden öğretmenlerimize teřekkürlerimi sunarım.

Turan Bilge KUŐCU
Okul Müdürü

İÇİNDEKİLER

İçindekiler

OKUL/KURUM BİLGİLERİ	3
1. GİRİŞ VE STRATEJİK PLANIN HAZIRLIK SÜRECİ	8
1.1. STRATEJİ GELİŞTİRME KURULU VE STRATEJİK PLAN EKİBİ	9
1.2. PLANLAMA SÜRECİ.....	11
2. DURUM ANALİZİ	11
2.1. KURUMSAL TARİHÇE.....	11
2.2. UYGULANMAKTA OLAN STRATEJİK PLANIN DEĞERLENDİRMESİ.....	11
2.3. MEVZUAT ANALİZİ	12
2.4. ÜST POLİTİKA BELGELERİ ANALİZİ.....	13
2.5. FAALİYET ALANLARI İLE ÜRÜN VE HİZMETLERİN BELİRLENMESİ	14
2.6. PAYDAŞ ANALİZİ	15
2.7. KURULUŞ İÇİ ANALİZ.....	21
2.7.1. Teşkilat yapısı	21
2.7.2. İnsan Kaynakları	21
2.7.3. Teknolojik Düzey	27
2.7.4. Mali Kaynaklar	29
2.7.5. İstatistik Veriler	30
2.8. DIŞ ÇEVRE ANALİZİ (PESTLE)	35
2.9. GZFT (GÜÇLÜ, ZAYIF, FIRSAT, TEHDİT) ANALİZİ	36
2.9.1. İçsel Faktörler	37
2.9.2. Dışsal Faktörler	38
2.10. TESPİT VE İHTİYAÇLARIN BELİRLENMESİ	38
2.10.1. Gelişim ve Sorun Alanlarımız	39
2.10.2. Tema Örneği	40
3. GELECEĞE BAKIŞ	43
3.1. <i>Misyonumuz</i>	43

3.2.	VİZYONUMUZ.....	43
3.3.	TEMEL DEĞERLERİMİZ	43
4.	AMAÇ, HEDEF VE EYLEMLER.....	44
4.1.	TEMA I: EĞİTİM VE ÖĞRETİME ERİŞİM	44
4.2.	TEMA II: EĞİTİM VE ÖĞRETİMDE KALİTENİN ARTIRILMASI.....	47
4.3.	TEMA III: KURUMSAL KAPASİTE	49
5.	İZLEME VE DEĞERLENDİRME	51

1. GİRİŞ ve STRATEJİK PLANIN HAZIRLIK SÜRECİ

GİRİŞ

Stratejik planlama sürecinin amacı, SWOT analizi, vizyon, misyon, temel değerler, politika ve paydaşları çerçevesinde stratejilerini ve hedeflerini belirlemektir. Stratejik planlar, kurum ve kuruluşların uzun vadede gitmek istediği yeri, bu yere nasıl gidileceğini tarif eden planlardır. Temel olarak dört aşamadan oluşur: Neredeyiz sorusu birinci aşamadır ve nereye gidiyoruz sorusu ikinci aşamadır. Gideceğimiz yere nasıl gideriz üçüncü aşamadır ve gitmek istediğimiz yere gidiyor muyuz sorusu son aşamadır. Okulumuz Stratejik Planı bu aşamalar dikkate alınarak geliştirilmiştir. Nurdağı AİHL Fen ve Sosyal Bilimler Proje Okulu 2024-2028 yılları arasında kapsayan stratejik planlama çalışmaları tamamlanmıştır. Bu plan geniş katılımlı bir grupla hazırlanmıştır. Öncelikle iç paydaşlara verilen eğitimlerle başlamıştır.

Stratejik planlama sürecinin ilk adımı olan neredeyiz sorusu tüm iç paydaşları kapsayacak şekilde organize edilmiş ve katılım sağlanmış biçimde SWOT analizi ile cevaplandırılmıştır. SWOT analizi sonucunda, üstünlük ve zayıflıkları ile okulumuzu tehdit eden ve fırsat olan dış çevre unsurları analiz edilmiş, üst kurulda değerlendirilmiş ve sıralanmıştır. Bu çalışmanın ardından vizyon, misyon, temel değerler ve politikalar belirlenmiş, bunları müteakiben stratejiler oluşturulmuştur. Üç temel alanda belirlenen stratejilere ilişkin hedefler konulmuş ve bu hedeflere ulaşıp ulaşılmadığını belirlemeye yönelik olarak da performans göstergeleri her bir hedef için ayrı ayrı tespit edilmiştir. Performans göstergelerinin somut ve ölçülebilir özellikli olmasına özellikle dikkat edilmiştir. Aksi takdirde, hedeflere ulaşıp ulaşılmadığını somut olarak değerlendirmek güçtür.

Okulumuzun tüm personelini kapsayacak şekilde Google Anket formları gönderilmiştir.

Okulumuzdaki öğrencilerin, velilerin, okul çalışanlarının, dış paydaşların görüşleri ve önerileri dikkate alınmıştır. Alt komisyonun temel olarak belirlediği süreç unsurları Kalite Geliştirme komisyonu tarafından incelenmiş, düzeltilmiş ve değerlendirilmiştir. Tüm planlama çalışmaları boyunca, akademik ve idari personel ile öğrenci ve velilerimizin duyarlılığı, çabası ve katkısı çalışmaların başarısını olumlu yönde etkilemiştir.

Nurdağı AİHL Fen ve Sosyal Bilimler Proje Okulunun bu stratejik planı okuldaki bütün birimler için örnek teşkil edecektir. Tüm birimler planda belirtilen vizyon, misyon, değer, politika, strateji ve hedeflerle çalışmayacak şekilde kendi stratejik planlarını oluşturacaktır. Her

birim de kendi değerlendirme komisyonunu ayrıca kuracak ve stratejik planların izlenmesini ve değerlendirilmesini sağlayacaktır. Yıllık olarak yeniden gözden geçirilmesi öngörülen bu beş yıllık planda zamanla ortaya çıkabilecek eksiklikler ilerleyen dönemlerde giderilecektir

1.1. Strateji Geliştirme Kurulu ve Stratejik Plan Ekibi

06.10.2022 tarihli ve 2022/21 sayılı Genelgenin ardından yayımlanan MEB 2024- 2028 Stratejik Plan Hazırlama Programında belirtilen takvime, usul ve esaslara uygun olarak Okulumuz Strateji Geliştirme Kurulu ve Stratejik Plan Hazırlama Ekibi oluşturulmuş ve İlçe Milli Eğitim Müdürlüğüne bildirilmiştir

Strateji Geliştirme Kurulu

Okulumuzun Strateji Geliştirme Kurulu; Okul Müdürü, 2 Öğretmen, Okul Aile Birliği Başkanı, 2 Okul Aile Birliği Yönetim Kurulu Üyesi ve olmak üzere toplam 5 kişiden oluşmaktadır.

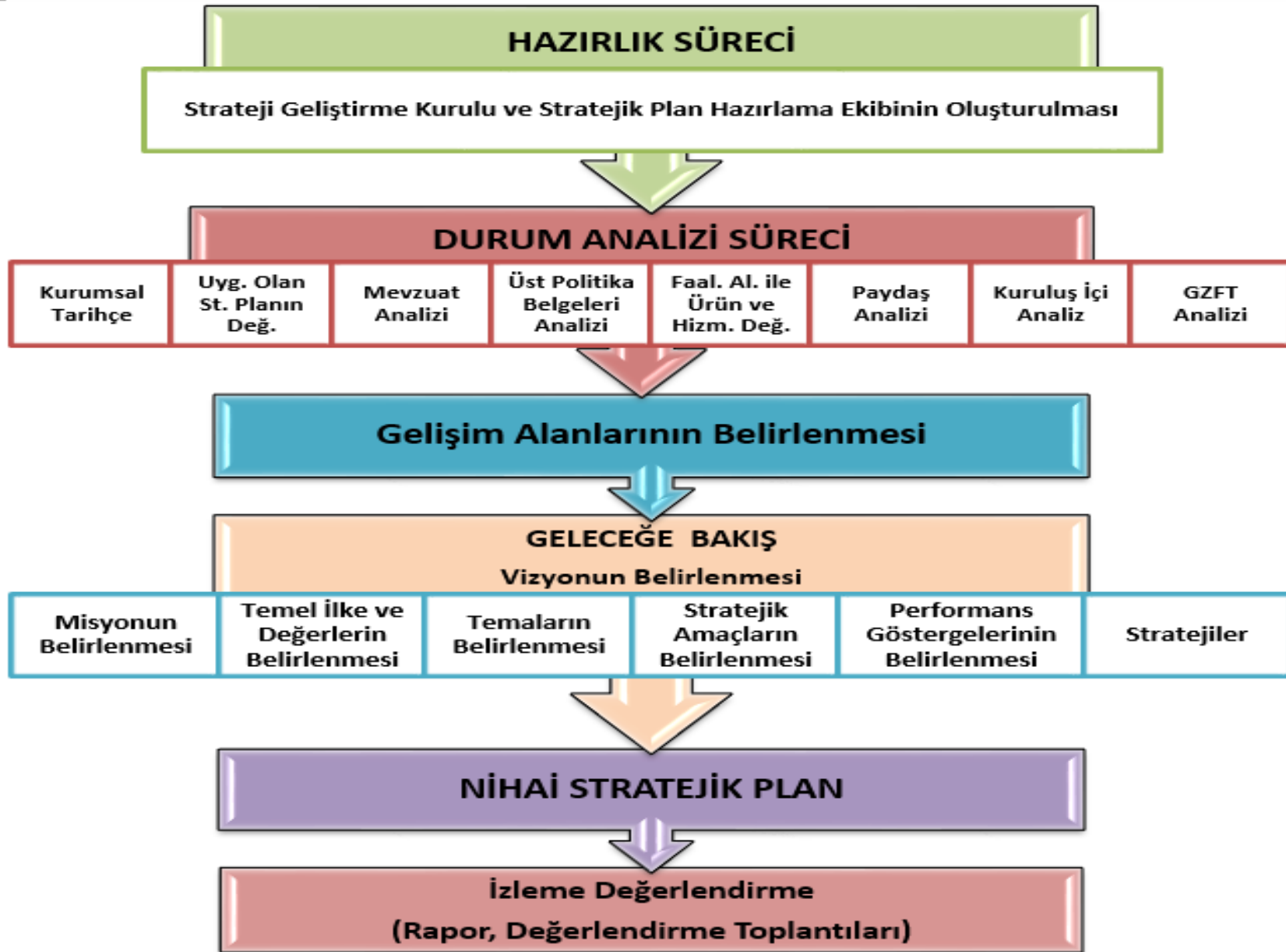
Stratejik Plan Hazırlama Ekibi

Okulumuz Stratejik Plan Hazırlama Ekibi; 3 öğretmen üye ile 3 veli üye olmak üzere toplam 6 kişiden oluşmaktadır

Stratejik Plan Üst Kurulu

Tablo 1: Nurdağı AİHL Fen ve Sosyal Bilimler Proje Okulu Stratejik Plan Hazırlama Modeli

Strateji Geliştirme Kurulu Bilgileri		Stratejik Plan Ekibi Bilgileri	
Adı Soyadı	Ünvanı	Adı Soyadı	Ünvanı
Turan Bilge KUŞCU	Okul Müdürü	Ayşe ÖZKAN	Öğretmen
Harun BAYRAKTAR	Öğretmen	Nisa Nur TEKE	Öğretmen
Emre GÜRDAL	Öğretmen	Beyza Nur KAYMAZ	Öğretmen
Abdullah BAYKAL	Okul- Aile Bir.Bşk	Yusuf ÇİÇEK	Veli
Salih KARABURÇ	Okul- Aile Bir.Üyesi	Hasan YILMAZ	Veli
		Sultan DUMAN	Veli



1.2. Planlama Süreci

2024 - 2028 dönemi stratejik plan hazırlanması süreci Üst Kurul ve Stratejik Plan Ekibinin oluşturulması ile başlamıştır. Ekip tarafından oluşturulan çalışma takvimi kapsamında ilk aşamada durum analizi çalışmaları yapılmış ve durum analizi aşamasında paydaşlarımızın plan sürecine aktif katılımını sağlamak üzere paydaş anketi, toplantı ve görüşmeler yapılmıştır.

Durum analizinin ardından geleceğe yönelim bölümüne geçilerek okulumuzun amaç, hedef, gösterge ve eylemleri belirlenmiştir. Çalışmaları yürüten ekip ve kurul bilgileri yukarıda verilmiştir.

2. DURUM ANALİZİ

2.1. Kurumsal Tarihçe

Okulumuz 2011 -2012 Eğitim Öğretim yılı Nurdağı Çok Programlı Anadolu Lisesi adıyla 40 öğrenci ile Nurdağı Anadolu Lisesi içerisinde 2 sınıf olarak eğitim öğretime başlamıştır.

Sonraki Eğitim Öğretim yılında (2012-2013) okulumuz Nurdağı Çok Programlı Anadolu Lisesi ile birleştirilerek o okul bünyesinde bir yıl eğitim öğretime devam etmiştir.

2013-2014 Eğitim Öğretim yılında ise okulumuz müstakil imam hatip lisesi 75. Yıl İmam Hatip Ortaokulunda misafir olarak eğitim öğretime başlamıştır.

2014-2015 Eğitim Öğretim yılında ise okulumuz şu an hizmet verdiği binada eğitim öğretim vermeye başlamıştır.

Okulumuz 2021-2022 Eğitim Öğretim yılından itibaren Nurdağı Anadolu İmam Hatip Lisesi Fen ve Sosyal Bilimler Proje Okulu olarak Eğitim Öğretime devam etmektedir.

2.2. Uygulanmakta Olan Stratejik Planın Değerlendirmesi

Nurdağı Anadolu İmam Hatip Lisesi Fen ve Sosyal Bilimler Proje Okulu 2019-2023 Stratejik Planı, 18 Eylül 2018 tarihli ve 2018/16 sayılı Genelge yayımlanana 4 yıl boyunca uygulanmış, öngördüğümüz hedeflerin önemli çoğunluğuna ulaşılmıştır. Uygulanmakta olan stratejik

planda yer alan “Durum Analizi” bölümü, İl ve İlçe Milli Eğitim Müdürlüğümüzün Stratejik Planları ile uyumludur. Hedeflerin gerçekçi, somut ve güncel ifade edilmesi bakımından ortaöğretime özgü göstergeler de yer almaktadır.

2.3. Mevzuat Analizi

Nurdağı Anadolu İmam Hatip Lisesi Fen ve Sosyal Bilimler Proje Okulu, İl ve İlçe Milli Eğitim Müdürlüğümüzün tabi olduğu tüm yasal yükümlülüklerle uymakla mükelleftir. Bunların dışında ortaöğretim düzeyinde yükümlülük arz eden mevzuat, Tablo 1’de ayrıca gösterilmiştir.

Tablo 2: Mevzuat Analizi

Yasal Yükümlülük	Dayanak	Tespitler	İhtiyaçlar
<ul style="list-style-type: none"> Okulumuz“Dayanak” başlığı altında sıralanan Kanun, Kanun Hükmünde Kararname, Tüzük, Genelge ve Yönetmeliklerdeki ilgili hükümleri yerine getirmek “Eğitim-öğretim hizmetleri, insan kaynaklarının gelişimi, halkla ilişkiler, stratejik plan hazırlama, stratejik plan izleme değerlendirme süreci iş ve işlemleri” faaliyetlerini yürütmek Resmi kurum ve kuruluşlar, sivil toplum kuruluşları ve özel sektörle mevzuat hükümlerine aykırı olmamak ve faaliyet alanlarını kapsamak koşuluyla protokoller ve diğer iş birliği çalışmalarını yürütmek Ortaöğretim öğrencilerinin okula kayıt, sınıf geçme, devam-devamsızlık, sosyal sorumluluk çalışmaları vb. İş ve işlemleri 	<p>T.C. Anayasası 1739 Sayılı Millî Eğitim Temel Kanunu 652 Sayılı MEB Teşkilat ve Görevleri Hakkındaki Kanun Hükmünde Kararname 222 Sayılı Millî Eğitim Temel Kanunu (Kabul No: 5.1.1961, RG: 12.01.1961 / 10705-Son Ek ve Değişiklikler: Kanun No: 12.11.2003/ 5002, RG: 21.11.2003 657 Sayılı Devlet Memurları Kanunu</p> <ul style="list-style-type: none"> 5442 Sayılı İl İdaresi Kanunu 3308 Sayılı Mesleki Eğitim Kanunu 439 Sayılı Ek Ders Kanunu 4306 Sayılı Zorunlu İlköğretim ve Eğitim K. 5018 sayılı Kamu Mali Yönetimi ve Kontrol Kanunu MEB Personel Mevzuat Bülteni Taşıma Yoluyla Eğitime Erişim Yönetmeliği MEB Millî Eğitim Müdürlükleri Yönetmeliği (22175 Sayılı RG Yayınlanan) Millî Eğitim Bakanlığı Rehberlik ve Psikolojik Danışma Hizmetleri Yönetmeliği 26 Şubat 2018 tarihinde yayımlanan Kamu İdarelerinde Stratejik Planlamaya İlişkin Usul ve Esaslar Hakkındaki Yönetmelik Okul Öncesi Eğitim ve İlköğretim Kurumları 	<ul style="list-style-type: none"> Müdürlüğümüzün hizmetlerini mevzuattaki hükümlere uygun olarak yürütmektedir. Diğer kurumlarla işbirliği gerektiren çalışmalarda, gerek tabi olduğumuz mevzuat gerekse diğer kurumların mevzuatları arasında uyumsuzluk ortaya çıkabilmektedir. Tabi olduğumuz mevzuatın kapsamı, Müdürlüğümüzün yetkilerini çeşitlendirmekle birlikte sınırlamaktadır. Kurumsal kültürümüz, mevzuatta sık yaşanan değişikliklere hazırlıklı olmasına rağmen öğrenci ve velilerimizden oluşan paydaşlarımız, yeni ve farklı çalışmalara uyuma direnç göstermektedir. Mevzuat itibarıyla öğrenci velilerinin eğitim faaliyetlerine müdahale alanını sınırlandıran herhangi bir mekanizma bulunmamaktadır. 	<ul style="list-style-type: none"> Diğer kurumlarla işbirliğinde, yetki alanının genişletilmesi Mevzuat itibarıyla Okul Müdürlerinin yetkilerinin artırılması Eğitim uygulamaları konusunda ulusal düzeyde tanıtım çalışmaları yaparak öğrenci ve velilerinin bilgilendirilmesi Mevzuatta ihtiyaç duyulan değişikliklerde “yenileme” çalışmaları yerine “güncelleme” çalışmalarına yer verilmesi Öğrenci velilerinin eğitim faaliyetlerine müdahale alanlarının sınırlandırılması için yasal tedbirlerin alınması Mevzuatın, çalışanların kendilerini güvende hissedebileceği şekilde yeniden düzenlenmesi

	Yönetmeliği • Sosyal Etkinlikler Yönetmeliği • MEB Eğitim Kurulları ve Zümreleri Yönergesi		
--	--	--	--

2.4. Üst Politika Belgeleri Analizi

Tablo 3: Üst Politika Belgeleri Analizi

Üst Politika Belgesi	İlgili Bölüm/Referans	Verilen Görev/İhtiyaçlar
5018 sayılı Kamu Mali Yönetimi ve Kontrol Kanunu	• 9. Madde, • 41. Madde	Kurum Faaliyetlerinde bütçenin etkin ve verimli kullanımı Stratejik Plan Hazırlama İzleme ve Değerlendirme Çalışmaları
30344 sayılı Kamu İdarelerinde Stratejik Plan Hazırlamaya İlişkin Usul ve Esaslar Hakkında Yönetmelik (26 Şubat 2018)	Tümü	5 yıllık hedefleri içeren Stratejik Plan hazırlanması
2019-2021 Orta Vadeli Program	Tümü	Bütçe çalışmaları
MEB 11. Kalkınma Plan Politika Önerileri	Önerilen politikalar	Hedef ve stratejilerin belirlenmesi
MEB Kalite Çerçevesi	Tümü	Hedef ve stratejilerin belirlenmesi
MEB 2018 Bütçe Yılı Sunuşu	Tümü	Bütçe çalışmaları
2017-2023 Öğretmen Strateji Belgesi	Tümü	Hedef ve stratejilerin belirlenmesi
OECD 2018 Raporu	Türkiye verileri	Stratejilerin belirlenmesi
2017-2018 MEB İstatistikleri	Örgün Eğitim İstatistikleri	Hedef ve göstergelerin belirlenmesi
Kamu İdareleri İçin Stratejik Plan Hazırlama Kılavuzu (26 Şubat 2018)	Tümü	5 yıllık hedefleri içeren Stratejik Plan hazırlanması
2018/16 sayılı Genelge, 2019-2023 Stratejik Plan Hazırlık Çalışmaları (18 Eylül 2018)	Tümü	2019-2023 Stratejik Planının Hazırlanması
MEB 2019-2023 Stratejik Plan Hazırlık Programı (18 Eylül 2018)	Tümü	2019-2023 Stratejik Planı Hazırlama Takvimi
MEB 2019-2023 Stratejik Planı	Tümü	MEB Politikaları Konusunda Taşra Teşkilatına Rehberlik
Kamu İdarelerince Hazırlanacak Performans Programları Hakkında Yönetmelik	Tümü	5 yıllık kurumsal hedeflerin her bir mali yıl için ifade edilmesi
Kamu İdarelerince Hazırlanacak Faaliyet Raporu Hakkında Yönetmelik	Tümü	Her bir mali yıl için belirlenen hedeflerin gerçekleşme durumlarının tespiti, raporlanması
Gaziantep İl Millî Eğitim Müdürlüğü 2019-2023 Stratejik Planı	Tümü	Amaç, hedef, gösterge ve stratejilerin belirlenmesi
Nurdağı İlçe Millî Eğitim Müdürlüğü 2019-2023 Stratejik Planı	Tümü	Amaç, hedef, gösterge ve stratejilerin belirlenmesi

2.5. Faaliyet Alanları ile Ürün ve Hizmetlerin Belirlenmesi

Tablo 4: Faaliyet Alanı - Ürün/Hizmet Listesi

Faaliyet Alanı	Ürün/Hizmetler
A- Eğitim-Öğretim Hizmetleri	<ol style="list-style-type: none">1. Eğitim-öğretim iş ve işlemleri2. Ders Dışı Faaliyet İş ve İşlemleri3. Özel Eğitim Hizmetleri4. Kurum Teknolojik Altyapı Hizmetleri5. Anma ve Kutlama Programlarının Yürütülmesi6. Sosyal, Kültürel, Sportif Etkinlikler7. Öğrenci İşleri (kayıt, nakil, ders programları vb.)8. Zümre Toplantılarının Planlanması ve Yürütülmesi
B- Stratejik Planlama, Araştırma-Geliştirme	<ol style="list-style-type: none">1. Stratejik Planlama İşlemleri2. İhtiyaç Analizleri3. Eğitime İlişkin Verilerin Kayıtlanması4. Araştırma-Geliştirme Çalışmaları5. Projeler Koordinasyon6. Eğitimde Kalite Yönetimi Sistemi (EKYS) İşlemleri
C- İnsan Kaynaklarının Gelişimi	<ol style="list-style-type: none">1. Personel Özlük İşlemleri2. Norm Kadro İşlemleri3. Hizmetiçi Eğitim Faaliyetleri
D- Fiziki ve Mali Destek	<ol style="list-style-type: none">1. Okul Güvenliğinin Sağlanması2. Ders Kitaplarının Dağıtımı3. Taşınır Mal İşlemleri4. Taşınabilir Eğitim İşlemleri5. Temizlik, Güvenlik, Isıtma, Aydınlatma Hizmetleri6. Evrak Kabul, Yönlendirme ve Dağıtım İşlemleri7. Arşiv Hizmetleri8. Sivil Savunma İşlemleri
E-Denetim ve Rehberlik	<ol style="list-style-type: none">1. Okul/Kurumların Teftiş ve Denetimi2. Öğretmenlere Rehberlik ve İşbaşında Yetiştirme Hizmetleri3. Ön İnceleme, İnceleme ve Soruşturma Hizmetleri
F-Halkla İlişkiler	<ol style="list-style-type: none">1. Bilgi Edinme Başvurularının Cevaplanması2. Protokol İş ve İşlemleri3. Basın, Halk ve Ziyaretçilerle İlişkiler4. Okul-Aile İşbirliği

2.6. Paydaş Analizi

Kurumumuzun faaliyet alanları dikkate alınarak, kurumumuzun faaliyetlerinden yararlanan, faaliyetlerden doğrudan/dolaylı ve olumlu/olumsuz etkilenen veya kurumumuzun faaliyetlerini etkileyen paydaşlar (kişi, grup veya kurumlar) tespit edilmiştir.

Tablo 5: Paydaş Tablosu

Paydaş	İç Paydaş	Dış Paydaş	Yararlanıcı (Müşteri)	Neden Paydaş?	Önceliği
Millî Eğitim Bakanlığı		X		Bağlı olduğumuz merkezi idare	1
Valilik			X	Hizmetlerimizden yaralandıkları için	1
Millî Eğitim Müdürlüğü Çalışanları		X		Amaç ve hedeflerimize ulaşmak iş birliği yapacağımız kurumlar	1
İlçe Millî Eğitim Müdürlükleri				Amaç ve hedeflerimize ulaşmak iş birliği yapacağımız kurumlar	1
Okullar ve Bağlı Kurumlar				Amaç ve hedeflerimize ulaşmak iş birliği yapacağımız kurumlar	1
Öğretmenler ve Diğer Çalışanlar	X			Doğrudan ve dolaylı hizmet veren	1
Öğrenciler	X		X	Varoluş sebebimiz	1
Velilerimiz	X		X	Doğrudan ve dolaylı hizmet alan	1
Okul Aile Birliği	X			Amaç ve hedeflerimize ulaşmak işbirliği yapacağımız kurumlar	1
İlçe Müftülüğü			X	Amaç ve hedeflerimize ulaşmak işbirliği yapacağımız kurumlar	1
Üniversite			X	Amaç ve hedeflerimize ulaşmak işbirliği yapacağımız kurumlar	1
Belediyeler			X	Amaç ve hedeflerimize ulaşmak işbirliği yapacağımız kurumlar	1
Güvenlik Güçleri (Emniyet, Jandarma)			X	Amaç ve hedeflerimize ulaşmak işbirliği yapacağımız kurumlar	1
Bayındırlık ve İskân Müdürlüğü			X	Amaç ve hedeflerimize ulaşmak işbirliği yapacağımız kurumlar	1
Sosyal Hizmetler Müdürlüğü			X	Amaç ve hedeflerimize ulaşmak işbirliği yapacağımız kurumlar	1
Gençlik ve Spor Müdürlüğü			X	Amaç ve hedeflerimize ulaşmak işbirliği yapacağımız kurumlar	1
Muhtarlık			X	Amaç ve hedeflerimize ulaşmak işbirliği yapacağımız kurumlar	1
Sivil Toplum Kuruluşları			X	Amaç ve hedeflerimize ulaşmak işbirliği yapacağımız kurumlar	1

Tablo 6: Paydaşların Önceliklendirilmesi

PAYDAŞLAR	İÇ PAYDAŞLAR	DIŞ PAYDAŞLAR	YARARLANICI		
	Çalışanlar, Birimler	Temel ortak	Stratejik ortak	Tedarikçi	Müşteri, hedef kitle
Millî Eğitim Bakanlığı	X				
Valilik	X				
Millî Eğitim Müdürlüğü Çalışanları	X				
İlçe Millî Eğitim Müdürlükleri	X				
Okullar ve Bağlı Kurumlar	X				
Öğretmenler ve Diğer Çalışanlar	X				
Öğrenciler ve Veliler	X				
Okul Aile Birliği	X				
İlçe Müftülüğü		X			
Üniversite		X			
Belediyeler		X			
Güvenlik Güçleri (Emniyet, Jandarma)		X			
Bayındırlık ve İskân Müdürlüğü		X			
Sosyal Hizmetler Müdürlüğü		X			
Gençlik ve Spor Müdürlüğü		X			
Muhtarlık		X			
Sivil Toplum Kuruluşları		X			

Paydaşların Değerlendirilmesi

Paydaş Analizi kapsamında Stratejik Plan Hazırlama Ekibi; okulumuzun sunduğu ürün/hizmetlerinin hangi paydaşlarla ilgili olduğu, paydaşların ürün/hizmetlere ne şekilde etki ettiği ve paydaş beklentilerinin neler olduğu gibi durumları değerlendirerek Paydaş Ürün/Hizmet Matrisi hazırlamıştır.

Tablo 7: Paydaş-Ürün/Hizmet Matrisi

Ürün/Hizmet	Eğitim-Öğretim (Öğretim-Yaşam)	Yatılılık-Bursluluk	Nitelikli İş Gücü	AR-GE, Projeler	Altyapı, Donatım Yatırım	Yayın	Rehberlik, Kurs, Sosyal etkinlikler	Mezunlar (Öğrenci)	Ölçme-Değerlendirme
Yararlanıcı (Müşteri)									
Millî Eğitim Bakanlığı	√		√	√	√	√	√		√
Valilik							√		
Millî Eğitim Müdürlüğü Çalışanları	√								
İlçe Millî Eğitim Müdürlükleri	√	√	√	√	√	√	√	√	√
Okullar ve Bağlı Kurumlar	√								
Öğretmenler ve Diğer Çalışanlar	√	√	√	√	√	√	√	√	√
Öğrenciler	√	o			√	√	√		
Velilerimiz							√		
Okul Aile Birliği			√	o			o		
İlçe Müftülüğü				o					
Üniversite							√		
Belediyeler				o					
Güvenlik Güçleri (Emniyet, Jandarma)				o					
Bayındırlık ve İskân Müdürlüğü				o					
Sosyal Hizmetler Müdürlüğü				o					
Gençlik ve Spor Müdürlüğü				o					
Muhtarlık				o					
Sivil Toplum Kuruluşları				o					

Paydaş Görüşlerinin Alınması ve Değerlendirilmesi

Stratejik Plan “Durum Analizi” çalışmaları kapsamında paydaşlarımızla bir dizi çalışma yapılarak dilek, öneri ve beklentileri alınmıştır. İlçe Milli Eğitim Müdürlüğü yöneticileri, diğer eğitim kurumlarının yöneticileri gibi dış paydaşlarımızdan mülakat yöntemiyle; öğrenci, öğretmen, veli, yönetici ve personelden oluşan iç paydaşlarımızdan ise toplantı ve anket yöntemleri ile görüşleri alınmıştır.

ÖĞRENCİ GÖRÜŞ VE DEĞERLENDİRME ANKET VERİLERİ

Tablo 8: Öğrenci Anketi Sonuçları

NO	LİSE ÖĞRENCİLERİ İÇİN KONU BAŞLIKLARI	Kesinlikle Katılıyorum	Katılıyorum	Kararsızım	Kesinlikle Katılmıyorum	Katılmıyorum
01	Okulda kendimi güvende hissediyorum.	34,5	34,5	6,9	6,9	17,2
02	Okul temiz ve hijyeniktir.	27,6	44,8	10,3	10,3	6,9
03	Okulun fiziki koşullarını yeterlidir.	20,7	41,4	13,8	6,9	17,2
04	Okul, yeni kabul edilen öğrencilere uygun desteği sağlar.	30	34,5	3,4	10,3	13,8
05	Farklı kültürlerden gelen öğrencilerin bu okulda memnuniyetle karşılanacağını düşünüyorum.	34,5	34,5	6,9	6,9	17,2
06	Öğretmenlerime ihtiyaç duyduğumda kolaylıkla görüşebilirim.	31	48,3	13,8	6,9	0
07	Okul müdürüne ihtiyaç duyduğumda kolaylıkla görüşebilirim.	27,6	27,6	20,7	6,9	17,2
08	Okul rehberlik servisinden ihtiyaçlarım doğrultusunda faydalanabiliyorum.	58,6	20,7	13,8	6,9	0
09	Okul kişisel hedefler belirlemede ve bu hedeflere ulaşmamda yeterli rehberlik ediyor.	41,7	41,4	6,9	10,3	0
10	Okulumda yer almam için birçok fırsat var.	31	48,3	13,8	6,9	0
11	Okul bana yeterli ders dışı etkinlik olanakları sunuyor.	41,7	41,4	6,9	10,3	0
12	Okul kulüpleri amacına uygun şekilde gelişimime katkı sağlıyor.	34,5	34,5	6,9	6,9	6,9
13	Öğretmenlerim sınıfta adil kurallara sahipler ve tarafsızlar.	27,6	48,3	10,3	10,3	3,4
14	Öğretmenlerim beni daha iyi performans göstermem için teşvik ediyor.	34,6	37,9	17,2	10,3	0
15	Öğretmenlerim derslerin işlenişinde farklı ve ilgi çekici yöntemler kullanır.	34,5	34,5	17,2	6,9	6,9
16	Sınav ve ödevlerin beni değerlendirmek için adil ve yeterli olduğunu düşünüyorum.	41,7	41,4	10,3	6,9	0
17	Okulda düzenlenen sanatsal ve kültürel faaliyetler yeterlidir.	10,3	37,9	20,7	3,4	27,6
18	Okulda öğrencilerin görüşleri dikkate alınır.	17,2	31	17,2	13,8	20,7
19	Okul kantininde yeterli ve sağlıklı yiyecekler var.	27,6	48,3	10,3	10,3	3,4
20	DYK'leri yeterli buluyorum.	17,2	31	17,2	13,8	20,7

Tablo 9: Öğretmen Anketi Sonuçları

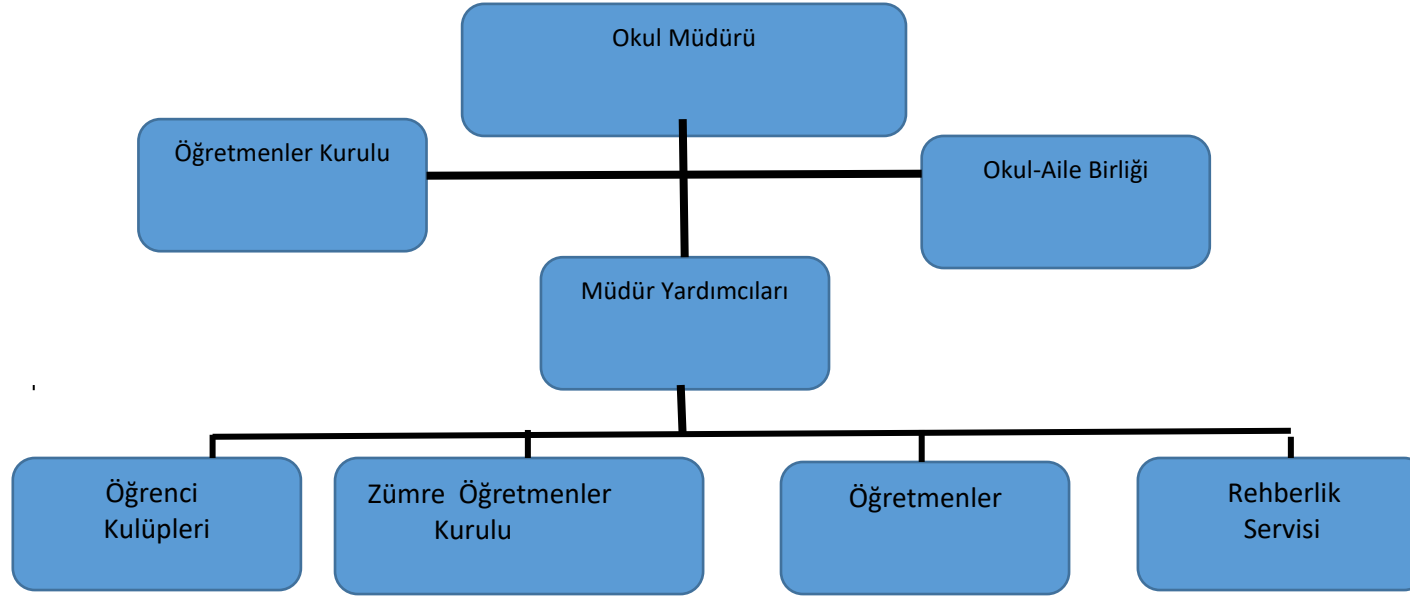
NO	ÖĞRETMENLER İÇİN KONU BAŞLIKLARI	Kesinlikle Katılıyorum	Katılıyorum	Kararsızım	Kesinlikle Katılmıyorum	Katılmıyorum
01	Okulun misyonu ve vizyonunu tam olarak anlıyorum.	60	33,1	6,9	0	0
02	Okulda eğitim ve yönetim kalitesi sürekli olarak gelişiyor.	18,8	56,2	12,5	12,5	0
03	Okul temiz ve hijyeniktir.	34,5	31,2	18,8	6,9	6,9
04	Okul, öğrencilerin ve personelin güvenliğini sağlamak için uygun güvenlik önlemleri alır.	34,5	34,5	6,9	6,9	6,9
05	Okul, yeni kabul edilen öğrencilere uygun desteği sağlar.	48,4	44,7	6,9	0	0
06	Okulumuz mesleki yeterliliğimi geliştirmek için eğitim fırsatları sunuyor.	18,8	37,5	31,2	6,2	6,2
07	Okul yönetimimiz öğretmenleri etkin bir şekilde yönlendirir.	40	31,6	18,1	10,3	0
08	Okulumuz, öğrencilerin öğrenme ilgisini uyandıracak bir öğrenme ortamı oluşturmuştur.	18,8	62,5	12,5	6,2	0
09	Etkili bir öğretmen olmak için ihtiyaç duyduğum kaynaklara erişimim var.	6,2	31,2	37,5	18,8	6,2
10	Bana sunulan kaynakları kullanmak için gerekli eğitime sahibim.	45	55	0	0	0
11	Okulumuzun, farklı ihtiyaçları olan öğrencileri desteklemek için etkin bir politikası vardır.	37,4	35,2	17,1	3,4	6,9
12	Okulumuz müfredat uygulamasını etkin bir şekilde izler.	47	42,7	10,3	0	0
13	Okulumuz, velilere uygun etkinlikler düzenlemektedir.	35	30,5	17,3	6,9	10,3
14	Diğer öğretmenlerle iş birliği yaparım.	48	45,1	6,9	0	0
15	Okul personeli arasında dostane bir ilişki sürdürülür.	45	30	17,8	7,2	0
16	Takım ruhumuz ve moralimiz yüksek.	48	35	10,1	0	6,9
17	Okulumuza aidiyet hissediyorum.	43,8	25	18,8	12,5	0

Tablo 10: Veli Anketi Sonuçları

NO	VELİLER İÇİN KONU BAŞLIKLARI	Kesinlikle Katılıyor	Katılıyor	Kararsız	Kesinlikle Katılmıyor	Katılmıyor
01	Okulun misyonu ve vizyonunu tam olarak anlıyorum.	45,1	48	6,9	0	0
02	Okulda eğitim ve yönetim kalitesi sürekli olarak geliyor.	33,3	43,3	13,3	3,2	6,9
03	Okul temiz ve hijyeniktir.	13,3	60	20	0	6,7
04	Okul, öğrencilerin ve personelin güvenliğini sağlamak için uygun güvenlik önlemleri alır.	13,3	46,7	20	13,3	6,7
05	Okul, yeni kabul edilen öğrencilere uygun desteği sağlar.	48	35	10,1	6,9	0
06	Okul, çocuğumun okumaya olan ilgisini geliştirmesine yardımcı olabilir.	33,3	53,3	13,3	0	0
07	Okul çocuğumun öğrenme ilgisini güçlendiriyor.	43,3	40,2	17,5	0	0
08	Okul çocuğumun ahlaki gelişimini teşvik edebilir.	48,4	44,7	6,9	0	0
09	Okulda kullanılan değerlendirme yöntemleri çocuğumun gelişimini tüm yönleriyle anlamama yardımcı oluyor.	41,7	41,4	6,9	0	10,3
10	Okul, çocuğumun öğrenme performansı ve gelişimi hakkında beni iyi bilgilendiriyor.	33,3	53,3	13,3	0	0
11	Okul çocuğuma duygusal rahatsızlık ve öğrenme güçlükleri ile karşılaştığında yeterli desteği ve rehberlik sağlar.	43,7	43	13,3	0	0
12	Öğretmenlerin benimle iletişim kurma yöntemlerinden memnunum.	49	47,8	3,2	0	0
13	Herhangi bir problem durumunda müdür endişelerime cevap veriyor.	31	48,3	13,8	0	6,9
14	Okulda, velilerin ihtiyaçlarına uygun eğitim faaliyetleri düzenlenir.	43,8	25	18,8	12,5	0
15	Okul, çocukların gelişimini desteklemek için velilerle iyi bir ilişki kurar.	45	30	17,8	0	7,2
16	Okul, aktif veli katılımını teşvik eder.	35	30,5	17,3	6,9	10,3
17	Okulun veli etkinliklerine aktif olarak katılırım.	37,4	35,2	17,1	3,4	6,9
18	Bir veli olarak okula aidiyet hissediyorum.	41,7	41,4	10,3	0	6,9
19	Çocuğumun ev ödevlerini tamamlamasını sağlarım.	34,5	31,2	18,8	6,9	6,9
20	Çocuğumu okumaya teşvik ederim.	47,3	49,5	3,2	0	0
21	Çocuğumun her gün okula gitmesini sağlarım.	60	33,1	6,9	0	0
22	Çocuğumun eğitiminde aktif bir ortağım.	34,5	34,5	6,9	6,9	17,2

2.7. Kuruluş İçi Analiz

2.7.1. Teşkilat yapısı



2.7.2. İnsan Kaynakları

Tablo 11: Çalışan Bilgileri

Unvan	Erkek	Kadın	Toplam
Okul Müdürü ve Müdür Yardımcısı	1	0	1
Sınıf Öğretmeni	0	0	0
Branş Öğretmeni	6	16	22
Rehber Öğretmen	0	1	1
İdari Personel	0	0	0

Yardımcı Personel	1	4	5
Güvenlik Personeli	0	0	0
Toplam Çalışan Sayıları	8	21	29

Tablo 12: Okulumuzda yer alan sınıfların öğrenci sayıları:

SINIFI	Kız	Erkek	Toplam	SINIFI	Kız	Erkek	Toplam
9/A(Proje)	17	14	31	11/A	14		14
9/A	25	6	31	11/B		17	17
9/B	20	14	34	12/A	18		18
10/A(Proje)	8	6	14	12/B		9	9
10/A	28	6	34	12/C	3	5	8
10/B	9	12	21				
11/A(Proje)	7	2	9				

Tablo 13: Öğretmen, Öğrenci ve Derslik Sayıları

SIRA	ÖĞRENCİ-ÖĞRETMEN-DERSLİK BİLGİLERİ	SAYI
1	Öğrenci Sayısı	240
2	Öğretmen Sayısı	22
3	Derslik Sayısı	18
4	Derslik Başına Düşen Öğrenci Sayısı	13,3
5	Öğretmen Başına Düşen Öğrenci Sayısı	10,9

Tablo 14: Branş Bazında Öğretmen Norm, Mevcut, İhtiyaç Sayıları

SIRA	BRANŞ	NORM	MEVCUT	İHTİYAÇ
1	BİYOLOJİ	1	2	0
2	COĞRAFYA	2	2	0
3	FİZİK	1	1	0
4	İNGİLİZCE	2	1	1
5	KİMYA	1	0	1
6	MATEMATİK	4	1	3
7	REHBER ÖĞRETMEN	1	1	0
8	TARİH	2	0	2
9	TÜRK DİLİ VE EDEBİYATI	4	3	1
10	ARAPÇA	1	0	1
11	İHL MESLEK DERSLERİ	7	6	1
12	BEDEN EĞİTİMİ	1	1	0
13	FELSEFE	1	0	1

Tablo 15: İdari Personelin Hizmet Sürelerine İlişkin Bilgiler

Hizmet Süreleri	2024 yılı İtibarıyla	
	Kişi sayısı	%
1-4 Yıl	0	0
5-6 Yıl	0	0
7-10 Yıl	0	0
10 ve üzeri	1	1

Tablo 16: Okul/Kurumda Oluşan Yönetici Sirkülasyonu

	Yıl içerisinde o kurumdan ayrılan yönetici sayısı			Yıl içerisinde o kurumda göreve başlayan yönetici sayısı		
	2021	2022	2023	2021	2022	2023
TOPLAM	1	1	2	0	1	1

Tablo 17: Öğretmenlerin Hizmet Süreleri

Hizmet süreleri	Kadın	Erkek	Hizmet yılı	Toplam
1-3 yıl	6	5	1 yıl	11
4-6 yıl	2	0	4 yıl	2
7- 10 yıl	4	2	7 yıl	6

Tablo 18: Kurumda Gerçekleşen Öğretmen Sirkülasyonunun Oranı

	Yıl içerisinde kurumdan ayrılan Öğretmen sayısı			Yıl içerisinde kurumda başlayan öğretmen sayısı		
	2021	2022	2023	2021	2022	2023
Toplam	3	4	12	0	3	11

Tablo 19: Kurumdaki Mevcut Hizmetli/ Memur Sayısı

	Görevi	Erkek	Kadın	Eğitim Durumu	Hizmet Yılı	Toplam
1	Memur	0	0	0	0	-
2	Hizmetli	0	1	İlkokul	12	1

Tablo 20: Çalışanların Görev Dağılımı

Çalışanın Ünvanı	Görevleri
Okul /Kurum Müdürü	Okul İdari iş ve işlemleri, eğitim öğretim
Müdür Baş Yardımcısı	-----
Müdür Yardımcısı	Okul İdari iş ve işlemleri, eğitim öğretim
Atölye ve Bölüm Şefleri	-----
Öğretmenler	Eğitim Öğretim
Yönetim İşleri ve Büro Memuru	-----
Yardımcı Hizmetler Personeli	Temizlik, Tertip, Düzen.

Tablo 21: Okul/Kurum Rehberlik Hizmetleri

Mevcut Kapasite				Mevcut Kapasite Kullanımı ve Performans					
Psikolojik Danışman Norm Sayısı	Görev Yapan Psikolojik Danışman Sayısı	İhtiyaç Duyulan Psikolojik Danışman Sayısı	Görüşme Odası Sayısı	Danışmanlık Hizmeti Alan			Rehberlik Hizmetleri İle İlgili Düzenlenen Eğitim/Paylaşım Toplantısı vb. Faaliyet Sayısı		
				Öğrenci Sayısı	Öğretmen Sayısı	Veli Sayısı	Öğretmenlere Yönelik	Öğrencilere Yönelik	Velilere Yönelik
1	1	0	1	240	22	50	5	11	5

2.7.3. Teknolojik Düzey

Tablo 22: Teknolojik Araç Gereç Durumu

Araç gereçler	2021	2022	2023	2024
Akıllı tahta	19	19	19	0
Projeksiyon	1	1	1	0
Bilgisayar	5	6	7	0

Tablo 23: Fiziki Mekan Durumu

Fiziki Mekan	Var	Yok	Adedi	İhtiyaç	Açıklama
Öğretmen çalışma odası	✓	-	1	0	-
Ekipman odası	✓	-	1	0	-
Kütüphane	✓	-	1	0	-
Rehberlik servisi	✓	-	1	0	-
Resim odası	-	✓	0	0	-
Müzik odası	-	✓	0	0	-
Çok amaçlı salon	✓	-	1	0	-
Spor salonu	-	-	0	0	Yapılacak

2.7.4. Mali Kaynaklar

Tablo 24: Kaynak Tablosu

	2023	2024	2025	2026	2027
Genel Bütçe	783.861,05	500.000	600.000	700.000	800.000
Okul Aile Birliđi	0	0	0	0	0
Ozel Idare	0	0	0	0	0
Kira Gelirleri	3.700	4.000	15.000	18.000	20.000
Döner Sermaye	0	0	0	0	0
Dış Kaynak/Projeler	0	0	0	0	0
Diđer	0	0	0	0	0
TOPLAM	787.561,05	504.000	615.000	718.000	820.000

Tablo 25: Gelir-Gider Tablosu

YILLAR	2021		2022		2023	
	GELİR	GIDER	GELİR	GIDER	GELİR	GIDER
Temizlik	155.492.8	20.000	156.694.5	32.840	524.646.25	40.814
Küçük Onarım		118.983.80		103.191		368.012
Bilgisayar Harcamaları		-		-		87.000
Büro		-		-		-
Telefon		527		663.50		820.25
Sosyal Faaliyetler		-		-		-
Kırtasiye		15.982		20.000		28.000
GENEL		155.492.8		156.694.5		524.646.25

2.7.5. İstatistiki Veriler**Tablo 26: Öğrenci Durumu**

ÖĞRENCİ DURUMU	2020-2021	2021-2022	2022-2023
Genel Öğrenci mevcudu	240	380	280
Ortalama Sınıf Mevcudu	13	21.11	15.55
Mevcudu en fazla olan sınıf öğrenci sayısı	28	25	30
Mevcudu en az olan sınıf öğrenci sayısı	18	12	11
Kaynaştırma eğitimine tabi öğrenci sayısı	1	1	1

Tablo 27: Destekleme Yetiştirme Kursları

DESTEKLEME YETİŞTİRME KURSLARI (DYK)	2020-2021	2021-2022	2022-2023
Kurs Açılan Dersler	40	38	42
Kursa Katılan Öğrenci Sayısı	102	108	112
Kurslarda Görev Alan Öğretmen Sayısı	5	7	6

Tablo 28: Okulun Akademik Başarısı

OKULUN AKADEMİK BAŞARISI	2020-2021	2021-2022	2022-2023
Ulusal düzeyde yapılan sınavlarda başarı sağlayan öğrenci oranı	0	0	0
İl başarı sırası	0	0	0
Sınıfını doğrudan geçen öğrenci oranı	%100	%80	%100
Sınıf tekrarı yapan öğrenci oranı	0	%20	0

Tablo 29: Okul Faaliyetlerine Katılım

OKUL FAALİYETLERİNE KATILIM	Kutlama Etkinlikleri			Anma Günleri			Kermesler		
	Görevli Öğretmen Sayısı	Katılan Öğrenci Sayısı	Katılan Veli sayısı	Görevli Öğretmen Sayısı	Katılan Öğrenci Sayısı	Katılan Veli sayısı	Görevli Öğretmen Sayısı	Katılan Öğrenci Sayısı	Katılan Veli sayısı
2020-2021	12	120	25	12	132	30	0	0	0
2021-2022	14	170	32	14	165	40	0	0	0
2022-2023	12	140	40	13	150	52	0	0	0

Tablo 30: Okul Kültürel Faaliyetlerine Katılım

OKUL KÜLTÜREL FAALİYETLERİNE KATILIM	GEZİLER			SERGİLER			TİYATRO-DİNLETİ		
	Görevli Öğretmen Sayısı	Katılan Öğrenci Sayısı	Katılan Veli sayısı	Görevli Öğretmen Sayısı	Katılan Öğrenci Sayısı	Katılan Veli sayısı	Görevli Öğretmen Sayısı	Katılan Öğrenci Sayısı	Katılan Veli sayısı
2020-2021	0	0	0	0	0	0	0	0	0
2021-2022	0	0	0	0	0	0	0	0	0
2022-2023	0	0	0	0	0	0	0	0	0

Tablo 31: Bilimsel Çalışma Proje Durumu

BİLİMSEL ÇALIŞMA PROJE DURUMU	2020-2021	2021-2022	2022-2023
Okul bilimsel araştırmaları (Okulun paydaşlarınca yapılan bilimsel araştırmalar belirtilir.)	0	0	0
Okul bilimsel yayınları (Okul/kurum ya da okul paydaşlarınca yayımlanan kitap, makale vb. bilimsel yayımlardan bahsedilir.)	0	0	0
Okulun Katıldığı Proje Sayısı	0	0	0

Tablo 32: Spor Kulübü Faaliyetleri

SPOR KULÜBÜ FAALİYETLERİ		2020-2021	2021-2022	2022-2023
Basketbol	Antrenör Sayısı	0	0	0
	Lisanslı Öğrenci Sayısı	0	0	0
	Kazanılan Başarılar	0	0	0
	Mezun olduktan sonra spora devam eden öğrenci sayısı	0	0	0
Voleybol	Antrenör Sayısı	0	0	0
	Lisanslı Öğrenci Sayısı	0	0	0
	Kazanılan Başarılar	0	0	0
	Mezun olduktan sonra spora devam eden öğrenci sayısı	0	0	0
Futbol	Antrenör Sayısı	0	0	0
	Lisanslı Öğrenci Sayısı	25	28	32
	Kazanılan Başarılar	0	0	0
	Mezun olduktan sonra spora devam eden öğrenci sayısı	0	0	0
Masa Tenisi	Antrenör Sayısı	0	0	0
	Lisanslı Öğrenci Sayısı	7	9	8
	Kazanılan Başarılar	0	0	0
	Mezun olduktan sonra spora devam eden öğrenci sayısı	0	0	0
Satranç	Antrenör Sayısı	0	0	0
	Lisanslı Öğrenci Sayısı	0	0	0
	Kazanılan Başarılar	0	0	0
	Mezun olduktan sonra spora devam eden öğrenci sayısı	0	0	0

Tablo 33: Öğrenci Devam Durumu

ÖĞRENCİ DEVAM DURUMU	2020-2021	2021-2022	2022-2023
Öğrencilerin Devamsızlık Ortalaması	7,5	8,2	0
Devamsızlıktan Kalan Öğrenci Sayısı	0	23	0
Önceki Yıl devamsız olup da devamı sağlanan öğrenci sayısı	12	10	26

Tablo 34: Öğrenci Devam Durumu

KURULAN SOSYAL KULÜPLER	KULÜPLERİN GERÇEKLEŞTİRDİĞİ FAALİYET SAYISI		
	2020-2021	2021-2022	2022-2023
Sosyal Yardımlaşma Kulübü	2	5	7
Spor Kulübü	2	2	2
Kütüphanecilik Kulübü	1	2	3
Yeşilay Kulübü	1	3	2
Santraç Kulübü	2	2	2
Mesleki Tanıtım Kulübü	2	5	4
Afete Hazırlık Kulübü	3	2	3
Bilinçli Tüketici Kulübü	1	3	2

Tablo 35: Personel Devam Durumu

PERSONEL DEVAM DURUMU	2020-2020	2021-2021	2022-2022
Personel Sevk Alma ortalaması	0	0	0
Zorunlu izinler hariç alınan izin süreleri	5	3	7
Alınan rapor ortalaması	3	5	3

2.8. Dış Çevre Analizi (PESTLE)

Çevre analiziyle okul/kurum üzerinde etkili olan veya olabilecek politik, ekonomik, sosyo-kültürel, teknolojik, yasal çevresel dış etkenlerin tespit edilmesi amaçlanır. Dış çevreyi oluşturan unsurlar (nüfus, demografik yapı, coğrafi alan, kentsel gelişme, sosyokültürel hayat, ekonomik, sosyal, politik, kültürel durum, çevresel, teknolojik ve rekabete yönelik etkenler vb.) okul ve kurumun kontrolü dışındaki koşullara bağlı ve farklı eğilimlere sahiptir. Bu unsurlar doğrudan veya dolaylı olarak okul/kurumun faaliyet alanlarını etkilemektedir.

Tablo 36. PESTLE Analiz Tablosu

PEST Analizi (Politik, Ekonomik, Sosyal, Teknoloji)	ETKİ DEĞERLENDİRMESİ				
Politik-Yasal etkenler	-2	-1	0	1	2
İmam Hatip Lisesi mezunlarının istediği fakülteye gitmesi					x
İmam Hatip Lisesi mezunlarının KPSS sonucuna göre din görevlisi olabilmeleri					x
Ekonomik etkenler	-2	-1	0	1	2
Velilerin ekonomik düzeylerinin yetersiz olması	x				
Okul/kurumun giderlerini arttıran unsurlar,		x			
Tasarruf sağlama imkânları,		x			
Sosyokültürel etkenler	-2	-1	0	1	2
Ailelerin ve öğrencilerin ilgisizlikleri	x				
Ailevi problemler	x				
Değerler, mesleki etik kuralları vb.		x			
Teknolojik etkenler	-2	-1	0	1	2
Etkileşimli tahtanın kullanımı				x	
İnternet kullanımının amaca hizmet etmemesi	x				
Eğitimde teknolojik araçların kullanımı				x	
Çevresel Etkenler	-2	-1	0	1	2
Doğal afetler(Deprem)	x				

(-2: Etkisi Çok Olumsuz, -1: Etkisi Olumsuz, 0: Etkisiz, 1: Etkisi Olumlu, 2: Etkisi Çok Olumlu)

2.9. GZFT (Güçlü, Zayıf, Fırsat, Tehdit) Analizi

Okulumuzun temel istatistiklerinde verilen okul künyesi, çalışan bilgileri, bina bilgileri, teknolojik kaynak bilgileri ve gelir gider bilgileri ile paydaş anketleri sonucunda ortaya çıkan sorun ve gelişime açık alanlar iç ve dış faktör olarak değerlendirilerek GZFT tablosunda belirtilmiştir. Dolayısıyla olguyu belirten istatistikler ile algıyı ölçen anketlerden çıkan sonuçlar tek bir analizde birleştirilmiştir.

Kurumun güçlü ve zayıf yönleri donanım, malzeme, çalışan, iş yapma becerisi, kurumsal iletişim gibi çok çeşitli alanlarda kendisinden kaynaklı olan güçlülükleri ve zayıflıkları ifade etmektedir ve ayrımda temel olarak okul müdürü/müdürlüğü kapsamından bakılarak iç faktör ve dış faktör ayrımı yapılmıştır.

2.9.1. İçsel Faktörler

2.9.1.1. Güçlü Yönler

Öğrenciler	Öğrenci sayımızın az, ortalama sınıf mevcutlarının düşük olması.
Çalışanlar	Öğretmenlerimizin genç olması.
Bina ve Yerleşke	Binamızın ve bahçemizin gelişmeye elverişli olması
Donanım	Okulumuzun yeterli donanıma sahip olması
Yönetim Süreçleri	İdare ve öğretmenler arasında geleceğe bakışın aynı olması.
İletişim Süreçleri	İdare-öğretmen-veli-öğrenci iletişiminin yeterli olması.

2.9.1.2. Zayıf Yönler

Öğrenciler	Öğrenci profilinin düşük olması, okuma isteği yokluğu. Birçok öğrencinin ailevi sorunlarının bulunması.
Çalışanlar	Öğretmenlerin ders dışında okulda bulunmaması.
Veliler	Velilerin zorunlu haller dışında okula gelmemesi. Velilerde temel hedefin sadece “diploma almak” şeklinde olması.
Donanım	Yeterli spor malzemesi olmaması.
Bütçe	Okul-aile birliği gelirinin düşük olması.
Yönetim Süreçleri	İdarece istenenlerin gönüllülük esasına göre yapılmaması.

2.9.2. Dışsal Faktörler

2.9.2.1. Fırsatlar

Politik	Milli eğitime yeterli bütçenin ayrılması.
Ekonomik	Okullara ayrılan ödeneklerin artırılması.
Sosyolojik	Çevrenin okula bakışının olumlu olması.
Teknolojik	FATİH projesinin hayata geçirilmiş olması.
Mevzuat-Yasal	Son yıllarda çıkarılan yönetmeliklerde tabanın görüşlerinin daha çok dikkate alınmaya başlanması.
Ekolojik	Rüzgâr gücünün ekonomik olarak kullanılmaya müsait olması

2.9.2.2. Tehditler

Politik	Zorunlu Eğitimin 12 yıla çıkarılması. Taşımali eğitim.
Ekonomik	Gelir adaletsizliğinin bulunması. “ÜRETEN”in değil “PARA”nın para kazanması. İş Güvenliği bilincinin yerleşmemiş olması.
Sosyolojik	Boşanmaların, haneyi terk etmelerin artması, özgürlüklerin yanlış anlaşılması ve kullanılması. Aileye zarar veren uygulamalara yer verilmesi. Suriye’den göç, Suriyeli öğrenciler. Maneviyatın ve değerlerin aşınması. Öğrencilerde sorumluluk bilincinin kaybolması. Babanın ikamet dışında çalışma zorunluluğu.
Teknolojik	İletişim ve bilişim araçlarının amacı dışında, bağımlılık yapacak düzeyde kullanılıyor olması.
Mevzuat-Yasal	Merkezin aldığı kararların ve uygulamaların çoğu zaman taşrada yeterince karşılığının bulunmaması veya taşra tarafından yeterince anlaşılabilmesi. Sık sık yönetmelik değişiklikleri. İdareci atamalarında, nakillerde çok sık değişiklikler olması. Okullara yeterli inisiyatif verilmemesi.

2.10. Tespit ve İhtiyaçların Belirlenmesi

Gelişim ve sorun alanları analizi ile GZFT analizi sonucunda ortaya çıkan sonuçların planın geleceğe yönelim bölümü ile ilişkilendirilmesi ve buradan hareketle hedef, gösterge ve eylemlerin belirlenmesi sağlanmaktadır.

Gelişim ve sorun alanları ayırımında eğitim ve öğretim faaliyetlerine ilişkin üç temel tema olan Eğitime Erişim, Eğitimde Kalite ve Kurumsal Kapasite kullanılmıştır. Eğitime erişim, öğrencinin eğitim faaliyetine erişmesi ve tamamlamasına ilişkin süreçleri; Eğitimde kalite, öğrencinin akademik başarısı, sosyal ve bilişsel gelişimi ve istihdamı da dâhil olmak üzere eğitim ve öğretim sürecinin hayata hazırlama evresini; Kurumsal kapasite ise kurumsal yapı, kurum kültürü, donanım, bina gibi eğitim ve öğretim sürecine destek mahiyetinde olan kapasiteyi belirtmektedir.

Eğitime Erişim	Eğitimde Kalite	Kurumsal Kapasite
Okullaşma Oranı	Akademik Başarı	Kurumsal İletişim
Okula Devam/ Devamsızlık	Sosyal, Kültürel ve Fiziksel Gelişim	Kurumsal Yönetim
Okula Uyum, Oryantasyon	Sınıf Tekrarı	Bina ve Yerleşke
Özel Eğitime İhtiyaç Duyan Bireyler	İstihdam Edilebilirlik ve Yönlendirme	Donanım
Yabancı Öğrenciler	Öğretim Yöntemleri	Temizlik, Hijyen
Hayatboyu Öğrenme	Ders araç gereçleri	İş Güvenliği, Okul Güvenliği
		Taşıma ve servis

2.10.1. Gelişim ve Sorun Alanlarımız

1.TEMA: EĞİTİM VE ÖĞRETİME ERİŞİM	
1	Öğrencilerin eğitim ve öğretime etkin katılımlarıyla süreci tamamlamalarını sağlamak.
2	Okula uyum sorunu yaşayanlara rehberlik hizmeti verilmelidir.
3	Kaynaştırma öğrencileri için gerekli tedbirler alınmalıdır.
4	Suriyeli öğrencilerin Türk eğitimine ve Türk öğrencilere entegrasyonu devam etmelidir.
5	Akademik beklentisi olmayan ve okumak istemeyen öğrencilerin mesleki eğitime geçişi sağlanmalıdır.

2.TEMA: EĞİTİM VE ÖĞRETİMDE KALİTE	
1	Akademik başarı için çalışmalar yapılması gerekmektedir.
2	Öğrencilere daha fazla spor, kültürel faaliyet ve sosyal etkinli, yapma imkanı sağlanmalıdır.
3	Sınıf tekrarlarının sebebi araştırılarak bu sebeplerin ortadan kaldırılmasına çalışılmalıdır.
4	Durumu zayıf olan ve belli ilgi ve yeteneği olan öğrenciler ilgili meslek alanlarına yönlendirilmelidir.
5	İstihdamı olan meslekler hakkında tanıtım çalışması yapılmalıdır.
6	Öğretim yöntemlerinin çağın gereklerine, öğrencinin kapasite ve ilgisine, durumuna göre seçilip kullanılması esas alınmalıdır.
7	Derslerde gerekli araç-gereçlerin hazır bulundurulması sağlanmalıdır.

3.TEMA: KURUMSAL KAPASİTE	
1	Kurum yönetiminde katılımcı ve paylaşımcı bir anlayış hakim kılınmalıdır.
2	Özellikle bahçenin daha fonksiyonel alanlara ayrılması sağlanmalıdır.
3	Donanım ihtiyacı ortaya çıktığında zamanında istenerek temin edilmelidir.
4	Temizlik ve hijyen konusu daha sıkı takip edilmelidir.
5	İş Güvenliği konusunda uygulamalarla bilinçlendirme çalışmaları yapılmalıdır.
6	Taşınmalı öğrencilerin çevrelerindeki yakın veya pansiyonlu okullara yönlendirilmeleri gerekmektedir.

2.10.2. Tema Örneği

TEMA	ERİŞİM VE KATILIM							
STRATEJİK AMAÇ 1.	Öğrencilerin eğitim ve öğretime etkin katılımlarıyla süreci tamamlamalarını sağlamak.							
Hedef 1.1	Öğrencilerin okula erişim, devam ve okulu tamamlama oranları artırılacaktır.							
PG NO	Performans Göstergeleri	Hedef Etkisi (%)	Başlangıç Değeri	2024 Hedef	2025 Hedef	2026 Hedef	2027 Hedef	2028 Hedef
PG 1.1.1	Bir eğitim ve öğretim yılında devamsızlık süresi 20 günden (mazeretli ve mazeretsiz) fazla	30	25	20	18	15	12	8

	olan öğrenci oranı (%)							
PG 1.1.2	Bir eğitim ve öğretim yılında sınıf tekrar eden öğrenci oranı (%)	25	25	20	18	15	12	8
PG NO 1.1.3	Bir eğitim ve öğretim yılında örgün eğitimden ayrılan öğrenci oranı (%)	25	50	40	30	25	20	15
PG NO 1.1.4	Bir eğitim ve öğretim yılında destekleme ve yetiştirme kurslarına kayıt yaptıran öğrenci oranı (%)	0	0	50	55	60	65	70
PG NO 1.1.5	Destekleme ve yetiştirme kurslarındaki toplam ders saatinin 1/5'ine devam etmeyen öğrenci oranı (%)	0	0	20	18	16	14	12
Stratejiler	<p>S1. Öğrenci devamsızlığının olumsuz etkilerini azaltmaya yönelik eksik kazanımların giderilmesi amacıyla öğrenciler okula kazandırılacak, sosyal etkinlikler, uzaktan öğrenme olanaklarına ilişkin farkındalık çalışmaları gibi telafi tedbirleri alınacaktır.</p> <p>S2. Okula aidiyeti artırmak amacıyla diğer kurumlarla iş birliği yapılarak okul ortamının öğrencilerin akademik, sosyal, kültürel, sanatsal ve sportif faaliyetlere katılımı sağlanacaktır.</p> <p>S3 Sınıf tekrarı nedenleri araştırılarak buna yönelik önleyici tedbirler geliştirilecektir</p> <p>S4. Öğrencilerin örgün eğitimden ayrılma nedenleri araştırılıp okul kaynaklı nedenlerin ortadan kaldırılmasına yönelik tedbirler alınacaktır.</p> <p>S5. Tam öğrenme modeli benimsenip öğrenme eksiklikleri ve kayıpları olan öğrencilere yönelik bireysel çalışmalar yapılacaktır</p>							
Koordinatör	Tüm Öğretmenler							
İş Birliği Yapılacak birimler	Okul İdaresi, Sınıf Rehber Öğretmenleri, Veliler, Öğrenciler							
	1. Kaynak Yetersizliği: Bazı okullar için ek kaynak gerektirebilir. Özellikle sosyal etkinlikler, uzaktan öğrenme imkanları gibi telafi tedbirleri için ek							

Riskler	<p>bütçe ve kaynaklar gerekebilir. Bu kaynakların yetersizliği, tedbirlerin etkinliğini azaltabilir veya uygulanamamasına yol açabilir.</p> <p>2. İş Birliği Zorlukları: Diğer kurumlarla iş birliği yapmak zaman alabilir ve bazen kurumlar arasında uyumsuzluklar yaşanabilir. Bu, ortak faaliyetlerin planlanmasını ve uygulanmasını zorlaştırabilir.</p> <p>3.Önleyici Tedbirlerin Etkinliği: Sınıf tekrarı nedenlerini araştırıp önleyici tedbirler geliştirmek, öğrencilerin bireysel durumlarına göre zor olabilir. Her öğrencinin farklı ihtiyaçları olabilir ve genel bir önleyici tedbir tüm öğrencilere uygun olmayabilir.</p> <p>4. Devamsızlık Nedenlerinin Belirlenmesi: Öğrencilerin devamsızlık nedenleri kişisel veya karmaşık olabilir ve tek bir nedenle sınırlı olmayabilir.</p> <p>5. Öğrenci Motivasyonu ve İlgisi: Öğrencilerin örgün eğitimden ayrılma nedenleri ve öğrenme eksiklikleri ile başa çıkmak için alınan tedbirlerin, öğrencilerin motivasyonunu ve ilgisini artırıcı etkisi olmayabilir. Öğrencilerin ilgisizliği veya motivasyon eksikliği, tedbirlerin etkinliğini azaltabilir.</p> <p>6. Bireysel Çalışma Zorlukları: Tam öğrenme modeline dayalı bireysel çalışmalar, öğrencilerin bireysel öğrenme ihtiyaçlarını karşılamak için önemlidir, ancak bu tür çalışmalar öğrencilerin disiplin ve motivasyonunu gerektirir. Bazı öğrenciler, bireysel çalışmalara uyum sağlamakta zorlanabilir ve bu da öğrencilerin başarılarını etkileyebilir.</p>
Maliyet Tahmini	-
Tespitler	
İhtiyaçlar	<p>1. Kaynaklar ve Finansman</p> <p>2. Personel ve Yetkinlik</p> <p>3. İş Birliği ve Ortaklık: Tedbirlerin etkili bir şekilde uygulanabilmesi için diğer kurumlarla iş birliği yapılması önemlidir. Örneğin, yerel yönetimler, sivil toplum kuruluşları, üniversiteler ve diğer eğitim kurumlarıyla iş birliği yapılabilir.</p> <p>4. Araştırma ve Veri Analizi: Sınıf tekrarı, devamsızlık, ayrılma nedenleri gibi konuların araştırılması ve veri analizi yapılması önemlidir. Bu verilere dayanarak, doğru tedbirlerin belirlenmesi ve uygulanması mümkün olacaktır.</p> <p>5. Öğrenci ve Aile Katılımı: Tedbirlerin etkinliğini artırmak için öğrenci ve ailelerin katılımı sağlanmalıdır. Öğrenci ve ailelerin görüşleri alınmalı, ihtiyaçları belirlenmeli ve onların katılımı teşvik edilmelidir.</p> <p>6. Eğitim ve Kapasite Geliştirme: Öğretmenlerin, okul personelinin ve diğer ilgili paydaşların kapasitelerinin geliştirilmesi önemlidir. Bu, tam öğrenme modeli, bireysel çalışmalar ve diğer eğitim stratejilerinin etkin bir şekilde uygulanmasını sağlayacaktır.</p>

3. GELECEĞE BAKIŞ

Okul Müdürlüğümüzün Misyon, vizyon, temel ilke ve değerlerinin oluşturulması kapsamında öğretmenlerimiz, öğrencilerimiz, velilerimiz, çalışanlarımız ve diğer paydaşlarımızdan alınan görüşler, sonucunda stratejik plan hazırlama ekibi tarafından oluşturulan Misyon, Vizyon, Temel Değerler; Okulumuz üst kurulana sunulmuş ve üst kurul tarafından onaylanmıştır.

3.1. Misyonumuz

Büyük düşünebilen ve bunu hayata geçirme çabasında olan, insanların mutluluğunu hedeflemiş, milli ve manevi kültürünü evrensel değerler içinde koruyup geliştiren, bilgiyi etkili ve verimli kullanabilecek, dünya çapında bireyler yetiştiren bir eğitim kurumu olmaktır.

3.2. Vizyonumuz

Her öğrencinin iyi bir üst eğitim kurumuna yerleşmesini ve sosyal becerilerini geliştirmesini, toplumsal ve milli değerleri yaşamasını sağlamak, çocuklarımıza mutlu ve başarılı bireyler olma isteği ve yeteneğini kazandırmaktır.

3.3. Temel Değerlerimiz

- 1) Kendisini eğitime ve öğrencilere adanmış öğretmen.
- 2) Zaman kavramı olmayan personel.
- 3) Güler yüzlü, anlayışlı idareciler.
- 4) İlk günden belli bir hedefi olan öğrenciler.
- 5) Saygılı, dürüst, adil ve merhametli öğrenciler.
- 6) Sorumluluk alan ve sorumluluğunu yerine getiren, girişken öğrenciler.
- 7) Okulu hayatının parçası olarak gören öğrenciler.
- 8) Öğrencisiyle beraber öğrenen, okuyan, kendini yenileyen veliler.

9)İstediđi hedefe ulaşan, kendini, ailesini, okulunu ve sevenlerini mutlu eden öğrenciler.

10)Hoşgörölü, ilkeli, örnek öğretmenler.

4. AMAÇ, HEDEF VE EYLEMLER

Açıklama:

- 1) Amaç, hedef, gösterge ve eylem kurgusu amaç ilgili sayfalarda yer alan Gelişim Alanlarına göre yapılacaktır.
- 2) Altta erişim, kalite ve kapasite amaçlarına ilişkin örnek amaç, hedef ve göstergeler verilmiştir.
- 3) Erişim başlığında eylemlere ilişkin örneđe yer verilmiştir.

4.1. TEMA I: EĞİTİM VE ÖĞRETİME ERİŞİM

Eđitim ve öğretime erişim okullaşma ve okul terki, devam ve devamsızlık, okula uyum ve oryantasyon, özel eğitime ihtiyaç duyan bireylerin eğitime erişimi, yabancı öğrencilerin eğitime erişimi ve hayatboyu öğrenme kapsamında yürütölen faaliyetlerin ele alındığı temadır.

Stratejik Amaç 1:

Kayıt bölgemizde yer alan çocukların okullaşma oranlarını artıran, öğrencilerin uyum ve devamsızlık sorunlarını gideren etkin bir yönetim yapısı kurulacaktır.

Stratejik Hedef 1.1 : Kayıt bölgemizde yer alan çocukların okullaşma oranları artırılacak ve öğrencilerin uyum ve devamsızlık sorunları da giderilecektir.

Performans Göstergeleri

No	PERFORMANS GÖSTERGESİ	Mevcut	HEDEF				
		2023	2024	2025	2026	2027	2028
PG.1.1.a	Kayıt bölgesindeki öğrencilerden okula kayıt yaptıranların oranı (%)	%100	%100	%100	%100	%100	%100
PG.1.1.b	Okula yeni başlayan öğrencilerden oryantasyon eğitimine katılanların oranı (%)	%100	%100	%100	%100	%100	%100
PG.1.1.c	Bir eğitim ve öğretim döneminde 20 gün ve üzeri devamsızlık yapan öğrenci oranı (%)	%5,29	%5	%4,50	%4	%3,50	%3
PG.1.1.d	Bir eğitim ve öğretim döneminde 20 gün ve üzeri devamsızlık yapan yabancı öğrenci oranı (%)	%26,3	%23	%20	%17	%15	%13
PG.1.1.e	Okulun özel eğitime ihtiyaç duyan bireylerin kullanımına uygunluğu (0-1)	1	1	1	1	1	1

Eylemler

No	Eylem İfadesi	Eylem Sorumlusu	Eylem Tarihi
1.1.1.	Kayıt bölgesinde yer alan öğrencilerin tespiti çalışması yapılacaktır.	Okul Stratejik Plan Ekibi	01 Eylül-20 Eylül
1.1.2	Kayıt olup okula gelmeyen öğrencilerin velileriyle iletişime geçilecek, gerekirse evlerine gidilecektir.	Sınıf rehber öğretmeni, Rehberlik servisi	20 Eylül-30 Eylül

No	Eylem İfadesi	Eylem Sorumlusu	Eylem Tarihi
1.1.3	Devamsızlık yapan öğrencilerin velileri ile özel aylık toplantı ve görüşmeler yapılacaktır.	Rehberlik Servisi	Her ayın son haftası
1.1.4	Devamsızlık yapan öğrencinin velisi sınıf öğretmenlerince aranarak bilgilendirilecektir.	Müdür yardımcısı, Sınıf rehber öğretmeni	Yıl boyunca
1.1.5	Velilere devamsızlık bildirimini kısa mesajı gönderilecektir.	Müdür yardımcısı, Sınıf rehber öğretmeni	Yıl boyunca
1.1.6	Okulun ilk haftası öncesi ve ilk hafta 9. Sınıf öğrencilerinin tamamına uyum seminerleri verilecektir.	Öğretmenler ve rehberlik servisi	1 Eylül-20 Eylül
1.1.7	Devamsızlık yapan yabancı öğrenci velileri ziyaret edilerek öğrencilerin devamı sağlanacaktır. Devamı engelleyen nedenler varsa giderilmeye çalışılacaktır.	Öğretmenler ve rehberlik servisi	Yıl boyunca

Stratejik Hedef 1.2.

Kız çocukları ile gezici ve geçici mevsimlik tarım işçiliğinde çalıştırılan çocuklar başta olmak üzere özel politika gerektiren gruplar ile diğer tüm öğrencilerin ortaöğretime katılımlarının artırılması, devamsızlık ve sınıf tekrarlarının azaltılmasına yönelik çalışmalar yapılacaktır.

Performans Göstergeleri

No	PERFORMANS GÖSTERGESİ	Mevcut	HEDEF				
		2023	2024	2025	2026	2027	2028
PG.1.1.a	Geçici ve gezici mevsimlik tarım işçiliğinde çalıştırılan çocukların okula kayıt oranı	%80	%82	%85	%90	%95	%98
PG.1.1.b	Tarım işçiliğine gidip okula devam etmeyen öğrenci oranı	20	18	15	10	5	2

Eylemler

No	Eylem İfadesi	Eylem Sorumlusu	Eylem Tarihi
1.1.1.	Mevsimlik tarım işçisi öğrencilerin kayıt ve devam durumu gözden geçirilecek.	Müdür yardımcısı, Sınıf rehber öğretmeni	01 Eylül-20 Eylül
1.1.2	Kayıt olup okula gelmeyen öğrencilerin velileriyle, İlçe Milli Eğitim, Muhtarlıklar ve Kaymakamlıkla iletişime geçilerek öğrencilerin eğitim almaya devam etmesi sağlanacak.	Müdür yardımcısı, Sınıf rehber öğretmeni, Rehberlik servisi	20 Eylül-30 Eylül

4.2. TEMA II: EĞİTİM VE ÖĞRETİMDE KALİTENİN ARTIRILMASI

Eğitim ve öğretimde kalitenin artırılması başlığı esas olarak eğitim ve öğretim faaliyetinin hayata hazırlama işlevinde yapılacak çalışmaları kapsamaktadır.

Bu tema altında akademik başarı, sınav kaygıları, sınıfta kalma, ders başarıları ve kazanımları, disiplin sorunları, öğrencilerin bilimsel, sanatsal, kültürel ve sportif faaliyetleri ile istihdam ve meslek edindirmeye yönelik rehberlik ve diğer mesleki faaliyetler yer almaktadır.

Stratejik Amaç 2:

Öğrencilerimizin gelişmiş dünyaya uyum sağlayacak şekilde donanımlı bireyler olabilmesi için eğitim ve öğretimde kalite artırılacaktır.

Stratejik Hedef 2.1: Öğrenme kazanımlarını takip eden ve velileri de sürece dâhil eden bir yönetim anlayışı ile öğrencilerimizin akademik başarıları ve sosyal faaliyetlere etkin katılımı artırılacaktır.

(Akademik başarı altında: ders başarıları, kazanım takibi, üst öğrenime geçiş başarı ve durumları, karşılaştırmalı sınavlar, sınav kaygıları gibi akademik başarıyı takip eden ve ölçen göstergeler,

Sosyal faaliyetlere etkin katılım altında: sanatsal, kültürel, bilimsel ve sportif faaliyetlerin sayısı, katılım oranları, bu faaliyetler için ayrılan alanlar, ders dışı etkinliklere katılım takibi vb. ele alınacaktır.)

Performans Göstergeleri

No	PERFORMANS GÖSTERGESİ	Mevcut	HEDEF				
		2023	2024	2025	2026	2027	2028
PG.2.1.a	Üniversiteye yerleştirme oranı(%)	%25	%2	%27	%30	%35	%40
PG.2.1.b	Sınıf tekrarı yapan öğrenci sayısı(%)	%12	%11	%10,5	%10	%9,5	%9
PG.2.1.c.	Belge alan öğrenci sayısı(%)	%26	%27	%29	%30	%32	%33
PG.2.1.d.	Sosyal ve sportif faaliyetler(adet)	15	17	20	23	25	26
PG.2.1.e.	Sosyal ve sportif faaliyetlere katılan öğrenci oranı(%)	%60	%75	%85	%90	%95	%100

Eylemler

No	Eylem İfadesi	Eylem Sorumlusu	Eylem Tarihi
2.1.1.	Müdürlüğümüzce yapılan faaliyetlerin görünürlüğünü artırmak amacıyla okul web sitesi daha sık kullanılacak	Okul WEB ekibi	Yıl boyunca
2.1.2	Öğrenci koçluğu sistemi uygulanarak öğrencilerin birebir takibi yapılacaktır.	Rehberlik servisi	Yıl boyunca
2.1.3	Veli-öğrenci-öğretmen işbirliği yapılarak öğrenci başarısızlık nedenleri ortadan kaldırılacaktır. Aylık veli toplantısı ve veli ev ziyaretleri yapılacaktır.	Sınıf rehber öğretmenleri, okul aile birliği	Yıl boyunca
2.1.4	Başarılı öğrenciler örnek gösterilerek, ödüllendirilerek teşvik edilecektir.	Okul İdaresi	Yıl boyunca
2.1.5	Sosyal ve sportif faaliyet sayısı artırılacak, bütün öğrencilerin en az bir sosyal, kültürel etkinliğe katılımı sağlanacaktır.	İdare, öğretmenler, veliler	Yıl boyunca

Stratejik Hedef 2. 2: Etkin bir rehberlik anlayışıyla, öğrencilerimizi ilgi ve becerileriyle orantılı bir şekilde üst öğrenime veya istihdama hazır hale getiren daha kaliteli bir kurum yapısına geçilecektir.

Performans Göstergeleri

No	PERFORMANS GÖSTERGESİ	Mevcut	HEDEF				
		2023	2024	2025	2026	2027	2028
PG.2.2.a	DYK'ye katılan öğrenci oranı(%)	%43	%47	%50	%53	%56	%60
PG.2.2.b	Mesleki rehberlik faaliyetine katılan öğrenci oranı(%)	%10	%20	%30	%50	%75	%100
PG.2.2.c.	Tercih kılavuzluğu yapılan öğrenci oranı(%)	%75	%100	%100	%100	%100	%100
PG.2.2.d.	Düzenlenen kariyer günleri sayısı(adet)	0	1	2	3	4	5

Eylemler

No	Eylem İfadesi	Eylem Sorumlusu	Eylem Tarihi
2.2.1	Okul rehberlik servisinde meslek tanıtım seminerleri düzenlenecektir.	Rehberlik servisi	Yıl boyunca
2.2.2	Bütün öğrencilere tercih bilgilendirme semineri verilecektir.	Rehberlik servisi	Haziran ayında
2.2.3	Farklı meslek gruplarından kişiler okula davet edilerek meslek tanıtımları yapılacaktır. Kariyer günleri yapılacaktır.	Rehberlik servisi	Yıl boyunca

4.3. TEMA III: KURUMSAL KAPASİTE

Stratejik Amaç 3: Eğitim ve öğretim faaliyetlerinin daha nitelikli olarak verilebilmesi için okulumuzun kurumsal kapasitesi güçlendirilecektir.

Stratejik Hedef 3.1.

Okul paydaşları arasındaki iletişim güçlendirilecektir. Paylaşımçı bir yönetim anlayışının yerleşmesi ve kurumsallaşması sağlanacaktır. Sosyal ve sportif alanlar arttırılacaktır. Tam hijyen sağlanmaya çalışılacaktır. İş güvenliği bilinci yerleştirilecektir.

Performans Göstergeleri

No	PERFORMANS GÖSTERGESİ	Mevcut	HEDEF				
		2023	2024	2025	2026	2027	2028
PG.3.1.a	Personel, veli, idare iletişim araçları(adet)	1	3	3	3	3	3
PG.3.2.b	Yönetişim çalışmaları(adet)	2	3	4	5	7	10
PG.3.3.c.	Okuldaki sosyal ve sportif alanlar(adet)	3	4	5	6	7	8
PG.3.3.d.	Lavabo, wc, koridor ve sınıf temizliği(gün/x)	1	2	3	3	3	3
PG.3.3.e.	İş güvenliği bilgilendirme faaliyeti(yıl/adet)	0	2	3	3	3	3
PG.3.3.f.	Taşıma ve servis denetimleri(dönem/x)	2	4	5	6	7	8

Eylemler

No	Eylem İfadesi	Eylem Sorumlusu	Eylem Tarihi
3.1.1.	Veliler ve öğretmenlerle telefonla beraber en az iki sosyal ağ üzerinden daha iletişim yapılması çalışması başlatılacaktır.	Sınıf Öğretmenleri	Yıl boyunca

No	Eylem İfadesi	Eylem Sorumlusu	Eylem Tarihi
3.1.2	Okulda ve okul dışında sohbet toplantıları, gezi, piknik, karşılıklı ev ziyaretleri yapılarak personelin kaynaşması sağlanacaktır.	İdareciler, öğretmenler	Yıl boyunca
3.1.3	Okula 1 bahçe satrancı yapılacaktır. 1 badminton sahası yapılacaktır. 1 adet barfiks aleti yapılacaktır.	Müdür	2028 sonuna kadar
3.1.4	Sık kirlenen alanların lavabo, wc gün içinde birden fazla kez temizliği yapılacaktır.	Hizmetliler	Yıl boyunca
3.1.5	İş güvenliği konusunda bilgilendirme seminerleri düzenlenecektir.	Rehberlik servisi	Yıl boyunca
3.1.6	Taşıma ve diğer servislerin denetimi sıklaştırılacaktır.	Müdür	Yıl boyunca
3.2.2	İl Müdürlüğünce düzenlenecek mesleki gelişim eğitimlerine katılım üst seviyede sağlanacaktır.	Müdür	Eğitim dönemlerinde

5. İzleme ve Değerlendirme

Okulumuz Stratejik Planı izleme ve değerlendirme çalışmalarında 5 yıllık Stratejik Planın izlenmesi ve 1 yıllık gelişim planının izlenmesi olarak ikili bir ayrıma gidilecektir.

Stratejik planın izlenmesinde yıllık dönemlerde izleme yapılacak denetim birimleri, il ve ilçe millî eğitim müdürlüğü ve Bakanlık denetim ve kontrollerine hazır halde tutulacaktır.

Yıllık planın uygulanmasında yürütme ekipleri ve eylem sorumlularıyla aylık ilerleme toplantıları yapılacaktır. Toplantıda bir önceki ayda yapılanlar ve bir sonraki ayda yapılacaklar görüşülüp karara bağlanacaktır.